

## POCZĄTKI...

Początki dzisiejszego Liceum suskiego wiążą się z okresem końca II wojny światowej. W marcu 1945 powstały dwie klasy Prywatnego Gimnazjum Koedukacyjnego, którego pierwszym dyrektorem był Henryk Gross (uczył j. łacińskiego). Początkowo lekcje odbywały się w willi „Skala” (tereny koło dzisiejszego szpitala rejonowego), do której w czasie wojny Niemcy przenieśli szkołę podstawową.

Jesienią 1945 uczniowie i nauczyciele (nastąpiła zmiana nazwy – Prywatne Gimnazjum Klimatyczne im. Robotniczego Towarzystwa Przyjaciół Dzieci) rozpoczęli naukę w Szkole Powszechnej w Suchej, gdzie korzystano z dwóch klas lekcyjnych, pokoju nauczycielskiego i sali gimnastycznej (istniały trzy oddziały klasowe), ale na przełomie 1945/46 możliwa stała się przeprowadzka do suskiego zamku. Mimo ciężkich warunków (zepsute okna, zapadająca się podłoga, 14<sup>o</sup> C w salach) oddano do użytku sześć sal, pokój nauczycielski, sekretariat i kancelarię; zainstalowano elektryczne oświetlenie i doprowadzono kanalizację.



W 1948 uruchomiono internat (za salą rycerską – w prawej części baszty dla chłopców, piętro wyżej, w lewej części – dla dziewcząt) i stołówkę. W szkole panowała dyscyplina, obowiązywało noszenie mundurków i tarcz, łamanie przepisów pociągało za sobą konsekwencje, a zdobywanie wiedzy było wówczas – po długim, wojennym okresie bez szkoły – przywilejem, na który nie każdego było stać. Nieodłącznym elementem szkolnego pejzażu był woźny szkolny Franciszek Borowy i sekretarki (Emilia Semik i Adela Smolik).



Rok szkolny 1946/47 przyniósł następną zmianę nazwy (Prywatne Liceum i Gimnazjum im. Robotniczego Towarzystwa Przyjaciół Dzieci) i nowe klasy (dwie klasy liceum o profilu humanistycznym). Pierwsza duża matura odbyła się w 1948 (szkoła nosiła już wtedy nazwę Prywatnej Szkoły Ogólnokształcącej Stopnia Licealnego).





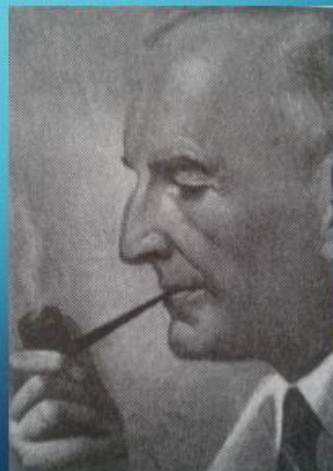
1 kwietnia 1949 szkoła została przekształcona w 4-klasową Państwową Szkołę Ogólnokształcącą Stopnia Licealnego (na podbudowie siedmioklasowej szkoły podstawowej – numeracja klas VIII-XI obowiązywała do roku 1961). W następnym roku zrezygnował z pracy dyrektor Henryk Gross; funkcję tę sprawowali następnie Mieczysław Umiński, Kazimierz Sochacki i Mieczysława Szot-Siemion.



**Maturzyści rocznik 1950 – w środku dyrektor Henryk Gross**



**DYREKTORZY:**  
HENRYK GROSS 1946-50  
MIECZYŚLAW UMIŃSKI 1950-53  
KAZIMIERZ SOCHACKI 1954  
MIECZYŚLAWA SZOT-SIEMION 1954-56





## OKRES STABILIZACJI...

W połowie lat 50. nowy dyrektor szkoły, Stanisław Jarosiński, musiał rozwiązać palący problem remontu budynku zamkowego. Sprawę utrudniał fakt, że szkoła zajmowała jedno skrzydło (42 z 80 pomieszczeń), w środkowej części znajdowały się magazyny i biura Powiatowego Związku Gminnych Spółdzielni, a pozostałą część dzierżawili prywatni mieszkańcy oraz Babiogórska Fabryka Drewna. Dzięki prawdziwemu zaangażowaniu udało się w 1957 przejąć większość budynku, a następnie w ciągu 2 lat wyremontować dużą jego część (14 pracowni i 11 pomieszczeń w internacie); na parterze powstała sala gimnastyczna, w parku – boisko i bieżnia. Odmalowana sala rycerska mogła pełnić funkcję auli szkolnej. Na zagospodarowanych stokach Jasienia odbywały się wieczornice i ogniska.





Od 1958 Szkolne Koło Krajoznawcze rozpoczęło organizację obozów wędrownych; popularnością cieszyły się także „niedzielne wycieczki” w okoliczne góry. W szkole działało wiele organizacji i kółek zainteresowań, a uczniowie odnosili sukcesy w imprezach sportowych, nawet na szczeblu ogólnopolskim.



**1958 – pierwszy obóz wędrowny (Bielsko-Zakopane)**



**DYREKTORZY:**  
STANISŁAW JAROSIŃSKI 1956-62  
STEFAN SUCHONEK 1962-74



W roku 1962 funkcję dyrektora objął Stefan Suchonek, który w dalszym ciągu borykał się z problemami administrowania zabytkowym budynkiem – szczególnie, że zwiększał się nabór do szkoły; w r. sz. 1963/64 liczna uczniów wynosiła 442 osoby (12 oddziałów; od 1961 przekształcono szkoły w całej Polsce na 4-letnie licea). Szkoła przejęła dalsze pomieszczenia od Spółdzielni Babiogórskiej, ale część, ze względu na wilgoć, nie nadawała się do zagospodarowania.



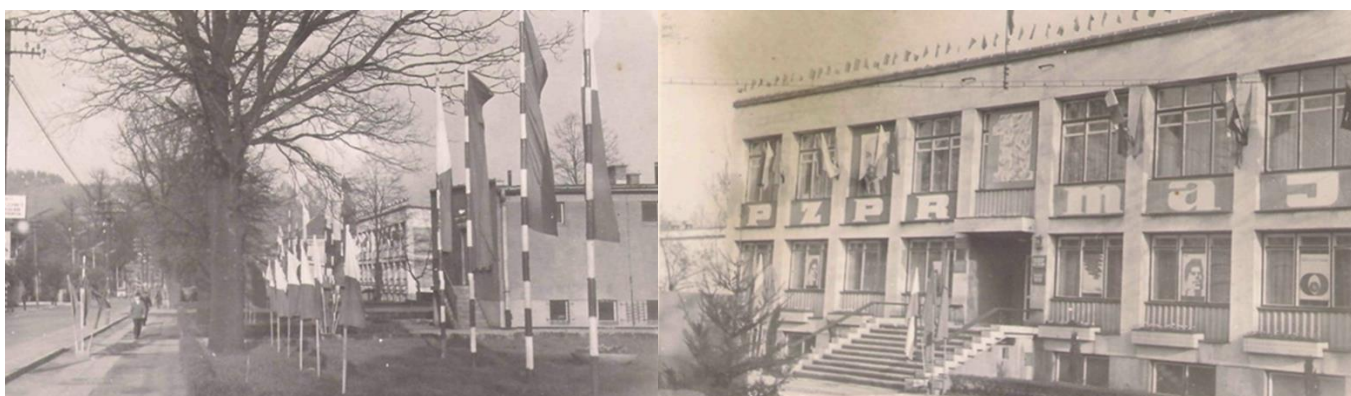
## NOWA SIEDZIBA...

W czerwcu 1966 dyrektor Stefan Suchonek wraz z gronem i Komitetem Rodzicielskim wystąpił z postulatem budowy nowego budynku dla Liceum. Pomysł udało się zrealizować w przeciągu niespełna trzech lat. Fundusze pochodziły ze środków Społecznego Komitetu Budowy Szkół i Przedszkoli, środków wypracowanych przez uczniów, tarnowskiego „Azotesu”. Pomieszczenia zamkowe wykorzystywał w dalszym ciągu internat.

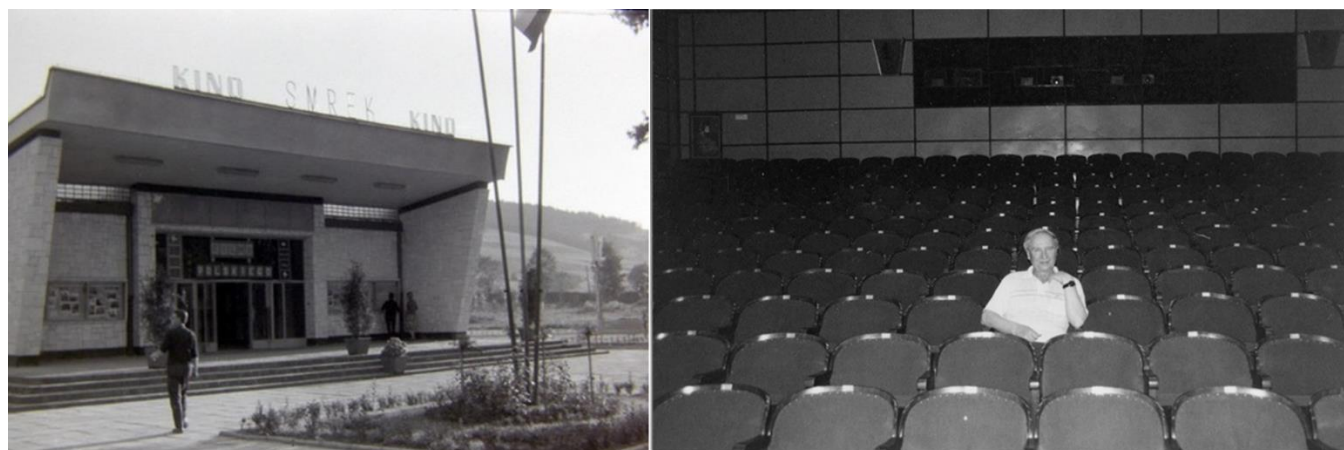
27.09.1969 – odbyła się uroczystość oficjalnego nadania szkole imienia Marii Skłodowskiej-Curie; w nowym budynku odsłonięto popiersie i tablicę ku czci patronki. Komitet Rodzicielski ufundował sztandar dla społeczności szkolnej.



**Budowa (na pierwszym planie tartak) i nowy budynek Liceum przy ul. XX-lecia PRL**



**Obok szkoły – siedziba PZPR (obecnie przedszkole)**



**Dalej – kino Smrek (obecnie „Biedronka”)**





Grono – lata 70. XX w.

W roku szk. 1974/75 funkcję dyrektora szkoły objął Tadeusz Bryndza. Kontynuował on inwestycje: zainstalowano nowy piorunochron, okratowano okna, doposażano gabinety i sale lekcyjne. W 1974 internat znalazł nową siedzibę – u p. Czesław Siwca przy ul. Zjednoczenia, co poprawiło warunki mieszkaniowe uczniów. Posiłki wydawała szkolna stołówka.

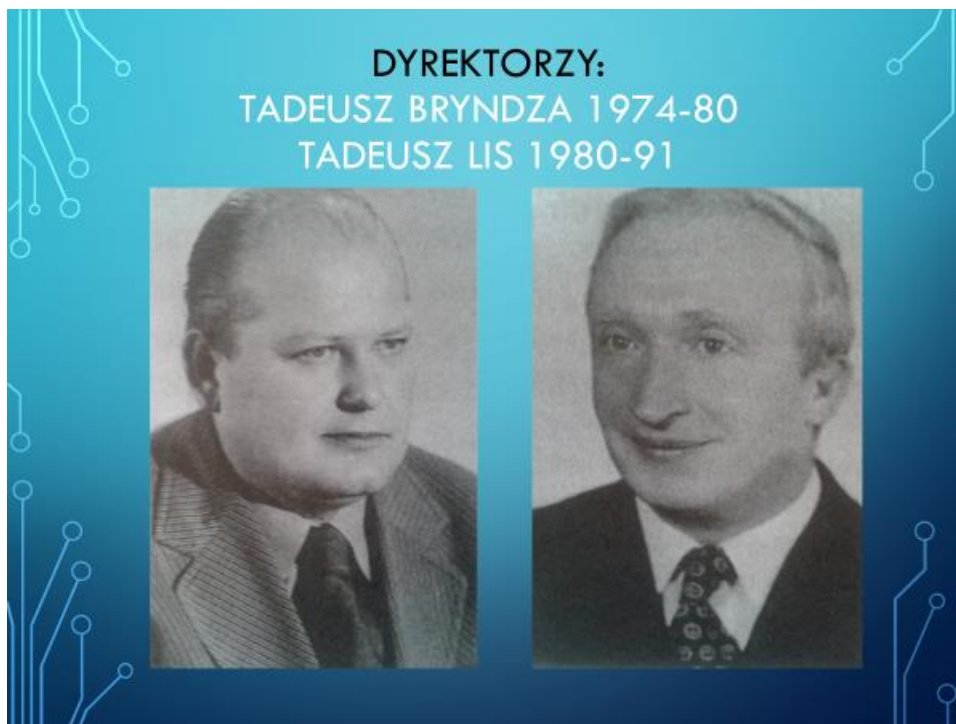
W 1976 przeniesiono do Suchej z Makowa Podhalańskiego Liceum dla Pracujących. W wyniku reformy powstał Zespół Szkół Ogólnokształcących obejmujący LO im. M. Skłodowskiej-Curie, Liceum dla Pracujących (później LO dla Pracujących, LO dla Dorosłych) oraz Średnie Studium Zawodowe o kierunku społeczno-prawnym (to ostatnie funkcjonowało do r. szk. 1998/99).



*„Każde pokolenie odejdzie w cień.  
A nasze? Nie!”*







W 1980 w następstwie nieszczęśliwego wypadku zginął Tadeusz Bryndza. Funkcje dyrektora objął jego zastępca – Tadeusz Lis. Szkoła cieszyła się w środowisku zasłużoną renomą. Wysokie lokaty w olimpiadach przedmiotowych i skuteczność przygotowania na różne kierunki studiów powodowały, że wzrastała liczba uczniów; w r. szk. 1989/90 uczyło się w suskim Liceum 575 uczniów, w szkole dla dorosłych – 186.

Pod koniec 1982 internat przeniósł się do pp. Wywijasów. Od września 1987, przez następne 12 lat, licealiści zamieszkali w międzyszkolnym internacie przy Zespole Szkół im. W. Goetla, a następnie – przy Zespole Szkół im. W. Witosa.







Studniówka 1979



Studniówka 1986

W latach 1981-2018 pracowała w szkole, jako woźna, niezapomniana Janina Dudziak. Jej głos i śmiech pozostał w pamięci – chyba wszystkich...



„Za ostatni grosz kupię dziś chociaż cień tamtych dni...”